

1. Wskazówki bezpieczeństwa

UWAGA!!! Systemu nie należy stosować do wody skażonej biologicznie oraz nieznanego pochodzenia.

Urządzenie powinno być instalowane wyłącznie przez przeszkolonych serwisantów. Należy używać tylko i wyłącznie oryginalnych części zamiennych, wkładów filtracyjnych i akcesoriów.

Przestrzeganie instrukcji jest warunkiem:

- bezawaryjnej eksploatacji,
- realizacji roszczeń z tytułu wadliwej pracy.

Niestosowanie się do jakiegokolwiek z punktów poniższej instrukcji powoduje utratę gwarancji.

- 1) Przed przystąpieniem do instalacji systemu należy najpierw przeczytać instrukcję montażu.
- 2) Sprawdzić czy w opakowaniu znajdują się wszystkie elementy potrzebne do instalacji (patrz punkt 3. - zawartość opakowania).
- 3) Należy pamiętać o tym, aby po zainstalowaniu systemu, a także po każdej wymianie wkładów, membrany UF, membrany RO, a także w przypadku dłuższego nieużywania systemu (np. podczas wyjazdu) przeprowadzić proces płukania urządzenia.
- 4) Przed wypięciem wężyka należy najpierw wyjąć klips zabezpieczający szybkozłączkę, następnie symetrycznie docisnąć jej kołnierz.
- 5) Podczas odpinania i instalowania wężyków należy zwrócić szczególną uwagę na to, aby ich nie załamać (prawidłowo zamontowany wężyk zagłębia się na 1,5 cm w szybkozłączce).
- 6) Po zainstalowaniu wężyka w szybkozłączce należy zabezpieczyć miejsce połączenia klipsem.
- 7) Do uszczelniania gwintów wykonanych z tworzywa sztucznego należy używać wyłącznie taśmy teflonowej. Do uszczelniania nie można używać paku.
- 8) Podczas instalacji wkładów w systemie należy pamiętać o kierunku przepływu wody (o prawidłowym kierunku przepływu wody informuje strzałka umieszczona na naklejce każdego z wkładów liniowych).
- 9) W przypadku nieszczelności, należy natychmiast odłączyć system od źródła zasilania wody.
- 10) Reklamowany produkt należy zwracać w oryginalnym opakowaniu, w przypadku braku oryginalnego opakowania reklamacja nie będzie uznana.
- 11) Producent nie ponosi odpowiedzialności za jakiegokolwiek szkody wynikające z użytkowania systemu w celach innych niż filtrowanie wody pitnej.
- 12) Producent nie ponosi odpowiedzialności za błędy w druku.
- 13) Zastrzegamy sobie prawo do jakichkolwiek zmian lub uzupełnień udostępnionych informacji technicznych, bez dokonania wcześniejszej zapowiedzi.

Należy używać tylko i wyłącznie oryginalnych wkładów i membran filtracyjnych marki **Aqua Market®** lub **Aquafilter®**. W przypadku stosowania elementów innej marki producent nie ponosi odpowiedzialności za niepoprawne działanie systemu oraz za jakiegokolwiek z tym związane szkody.

2. Dane techniczne - informacje ogólne

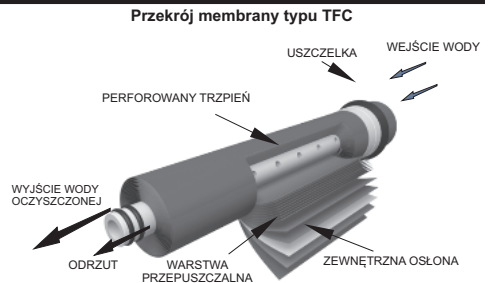
Wymiary systemu EXCITO-WAVE i EXCITO-OSSMO (wys. x szer. x gł.).....	400 mm x 345 mm x 90 mm
Wymiary zbiornika (wys. x średnica).....	380 mm x 280 mm
Typ zbiornika.....	PRO3200P
Pojemność zbiornika*.....	12 litrów
Temperatura wody zasilającej.....	od 2°C do 45°C
Maks. ciśnienie wody zasilającej.....	3,5 bar** - 4 bar
Wydajność nominalna (EXCITO-OSSMO).....	265 l / doba (dotyczy membrany TFC-70-TW)
Wydajność nominalna (EXCITO-WAVE).....	1,9 l/min
Przyłącze instalacji wodnej.....	1/2"
Wężyk wyjściowy.....	1/4"

* pojemność nominalna

** dotyczy systemu EXCITO-WAVE

3. Technologia filtracji metodą odwróconej osmozy

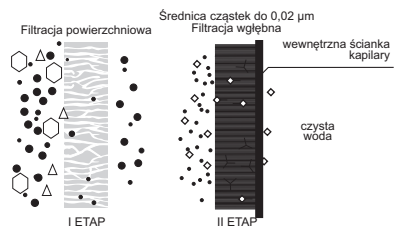
Odwrócona osmoza polega na separacji cząsteczek wody od innych rozpuszczonych w niej związków za pomocą membrany półprzepuszczalnej – jest to proces odrotny do naturalnego procesu osmozy zachodzącego we wszystkich żywych komórkach. **Membrana zatrzymuje 96% - 99% rozpuszczonych w wodzie zanieczyszczeń organicznych i nieorganicznych, bakterii oraz różnych wirusów.** Półprzepuszczalna membrana osmotyczna składa się z wielu warstw nawiniętych na perforowany trzpień umieszczony wewnątrz membrany. Zanieczyszczona woda wtłaczana jest pod ciśnieniem na powierzchnię membrany, gdzie cząstki wody przenikają przez mikroskopijne pory membrany. Zanieczyszczenia zostają wydzielone i odrzucone do odpływu.



4. Technologia filtracji metodą ultrafiltracji - membrana kapilarna UF

Membrana kapilarna zbudowana jest z włókien polipropylenowych (kapilar). W ściankach kapilary wydrążone są kanaliki, których średnica zmniejsza się od zewnątrz do środka włókna. Większe cząstki zanieczyszczeń zatrzymywane są na zewnętrznej powierzchni kapilary (filtracja powierzchniowa), natomiast mniejsze przepływają w głąb kanalików do momentu napotkania mniejszych porów (filtracja wgłębna).

Etapy filtracji wody przez kapilare (przykładowy przepływ przez jedną kapilare)



5. Parametry, które musi spełniać woda doprowadzana do systemów RO (Reverse Osmosis)*

Odczyn wody.....	2 pH - 11 pH
Maks. twardość ogólna.....	400 ppm ³ (mg / l)
Maks. zasadowość.....	8 mval/l
Zawartość żelaza i manganu.....	< 0.05 ppm ³ (mg / l)
Maks. index SDI ¹	SDI 5
Maks. zasolenie wody TDS ²	2000 ppm ³ (mg / l)

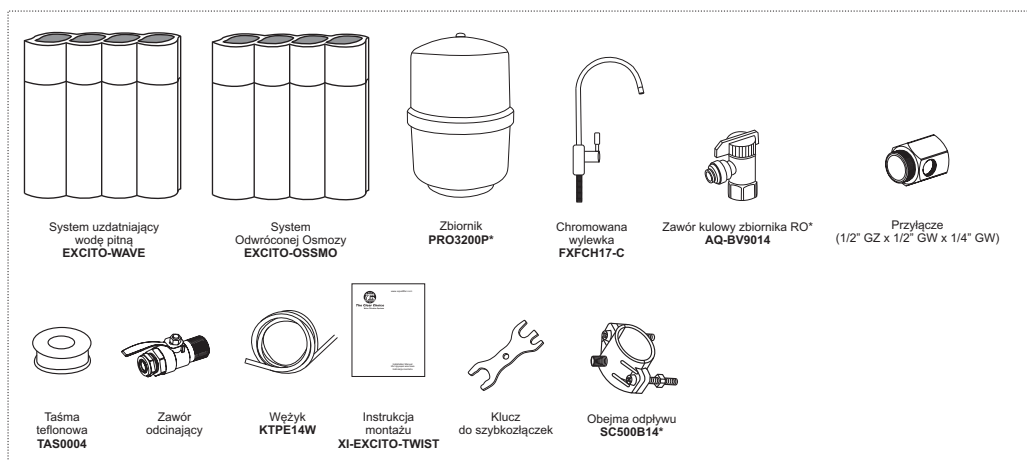
¹ **SDI** - (Sald Density Index) współczynnik mający decydujący wpływ przy projektowaniu systemu odwróconej osmozy. Wyraża on zdolność wody do zanieczyszczenia membran. Jego wartość powinna być < 5.

² **TDS** - (Total Dissolved Solids) stopień zasolenia wody.

³ **ppm** - jedna część na milion.

* dystrybutor nie ponosi odpowiedzialności za szkody wynikające z użytkowania systemu przy parametrach wody zasilającej nie spełniających powyższych wymogów.

6. Zawartość opakowania



* element wchodzi w skład systemu EXCITO-OSSMO.

UWAGA! Do prawidłowego działania systemu niezbędne jest zainstalowanie ogranicznika ciśnienia **PLV-0104-50** (3.3 bar - 50 psi). Urządzenie zabezpiecza systemy przed skokami ciśnienia oraz przed wysokim ciśnieniem w instalacji. Brak zamontowanego regulatora ciśnienia spowoduje utratę gwarancji.

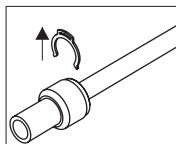
7. Sposób podłączania wężyków do szybkozłaczek typu JG (John Guest) i QC (Quick connector)

Odlączenie wężyka:

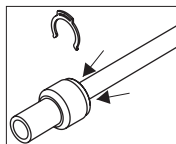
- 1) Zdjąć klips zabezpieczający z szybkozłaczki (rys. 1).
- 2) Docisnąć symetrycznie kołnierz szybkozłaczki (rys. 2).
- 3) Wyciągnąć wężyk (rys. 3).

Podłączenie wężyka:

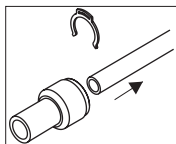
- 1) Wepchnąć wężyk w szybkozłęczkę (prawidłowo zamontowany wężyk zagłębia się na 1,5 cm w szybkozłęczce) (rys. 4).
- 2) Założyć klips zabezpieczający (rys. 5).



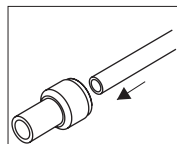
Rys. 1



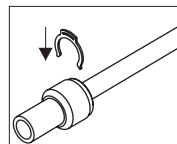
Rys. 2



Rys. 3

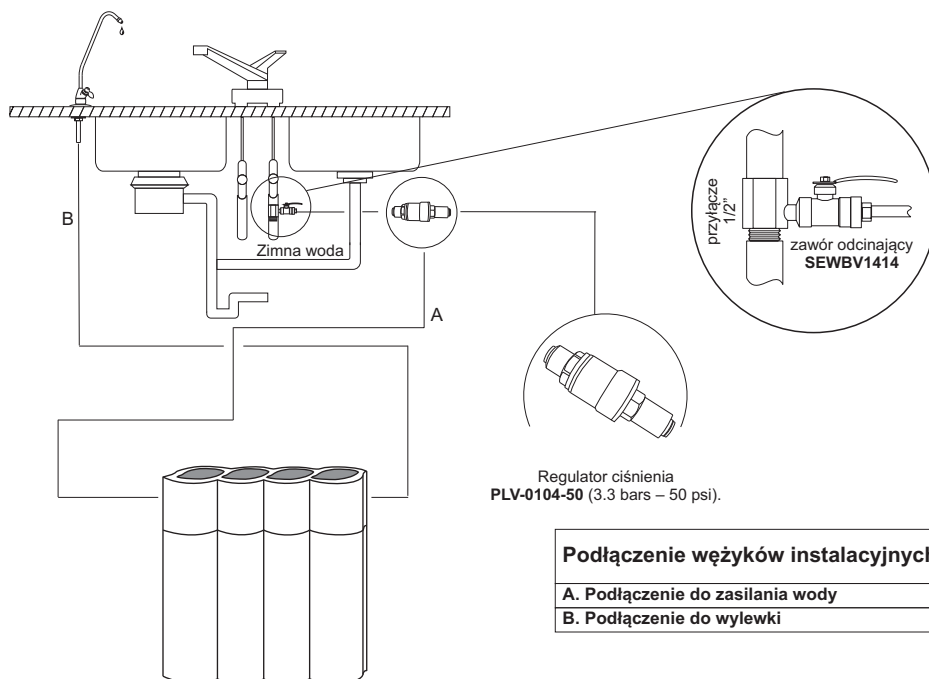


Rys. 4

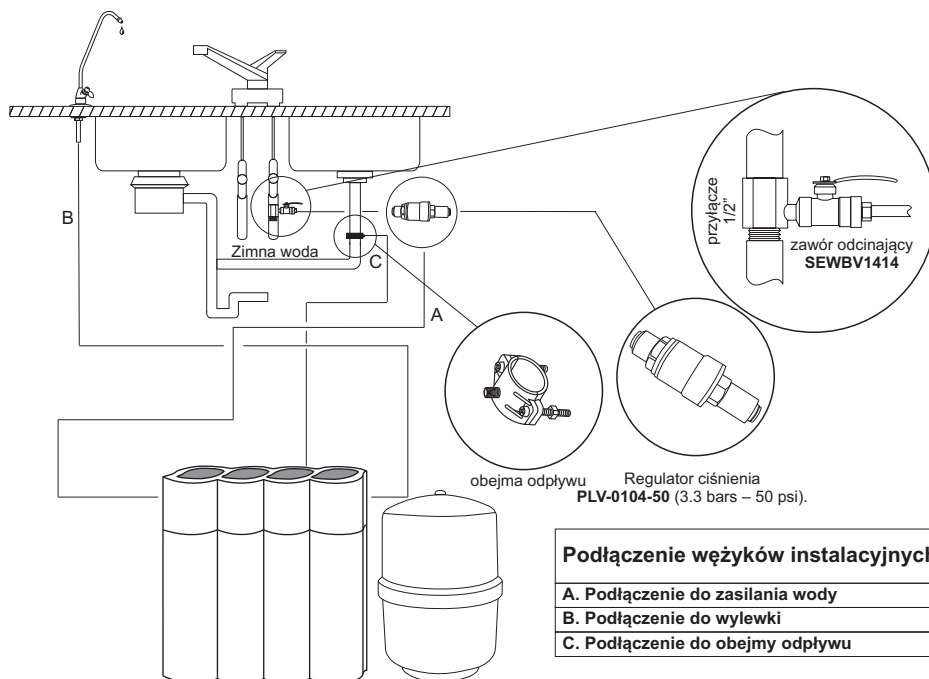


Rys. 5

8. Przykładowy schemat połączenia - EXCITO-WAVE



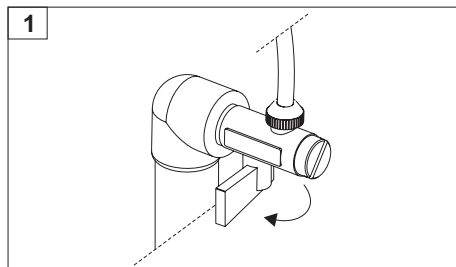
9. Przykładowy schemat połączenia - EXCITO-OSSMO



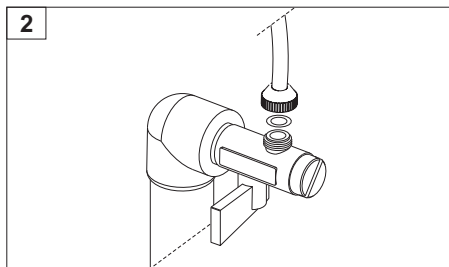
10. Podłączenie do instalacji wodnej

UWAGA! Producent nie ponosi odpowiedzialności za uszkodzenia mechaniczne powstałe w wyniku błędów montażowych oraz eksploatacyjnych, a także za używanie systemu niezgodnie z jego przeznaczeniem. System należy instalować w pomieszczeniach, których temperatura przekracza 2°C.

UWAGA! Przed przystąpieniem do instalacji systemu, należy wyjąć z obudowy filtra elementy potrzebne do jego montażu.

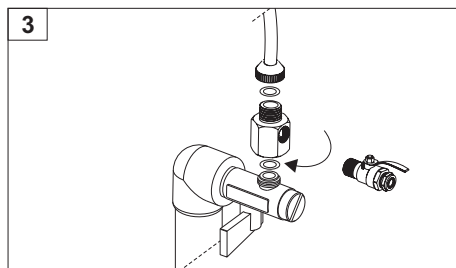


Zamknąć zawór odcinający na rurze doprowadzającej zimną wodę.



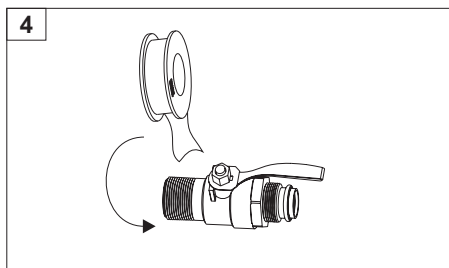
Odkręcić od zaworu (przyłącza) elastyczny wąż.

UWAGA! Pomiędzy zaworem a wężkiem znajduje się gumowa uszczelka - nie zgub jej.

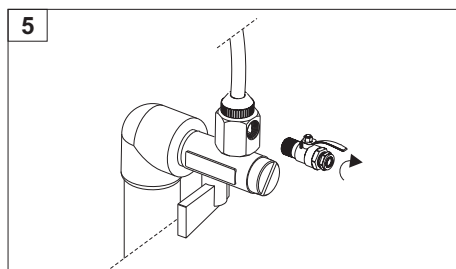


Nakręcić przyłącze na zawór w pozycji, która pozwoli na łatwe wkręcenie zaworu **SEWBV1414** oraz ułatwi jego swobodne otwieranie i zamykanie.

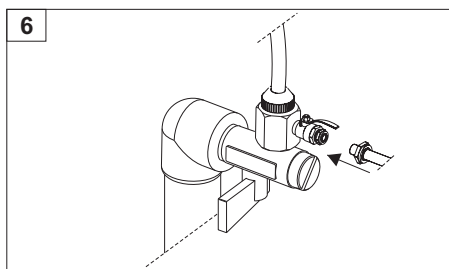
UWAGA! Należy pamiętać o umieszczeniu uszczelek w odpowiednich miejscach połączeń.



Na gwint zaworu odcinającego **SEWBV1414** nawinąć kilka warstw taśmy teflonowej **TAS0004**.



Wkręcić zawór **SEWBV1414** do przyłącza **FT06**.

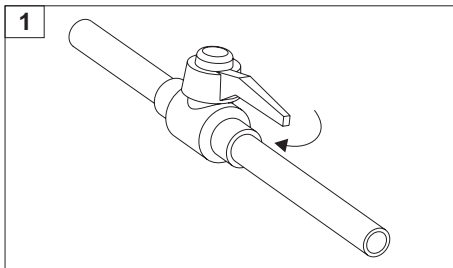


Nasunąć nakrętkę na wężyk, który należy połączyć z zaworem **SEWBV1414**, następnie wsunąć wężyk do końca i dokręcić nakrętkę.

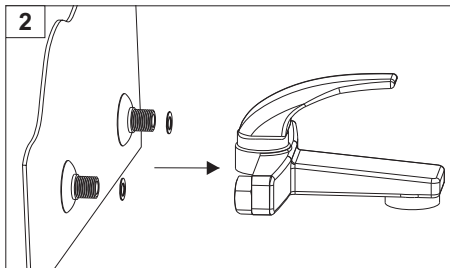
11. Podłączenie do instalacji wodnej - opcja baterii naściennej

UWAGA! Producent nie ponosi odpowiedzialności za uszkodzenia mechaniczne powstałe w wyniku błędów montażowych oraz eksploatacyjnych, a także za używanie systemu niezgodnie z jego przeznaczeniem. System należy instalować w pomieszczeniach, których temperatura przekracza 2°C.

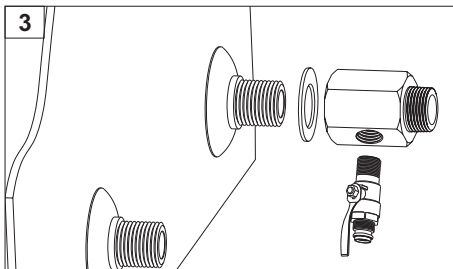
UWAGA! Przed przystąpieniem do instalacji systemu, należy wyjąć z obudowy filtra elementy potrzebne do jego montażu.



Zakręcić zawór doprowadzający wodę.

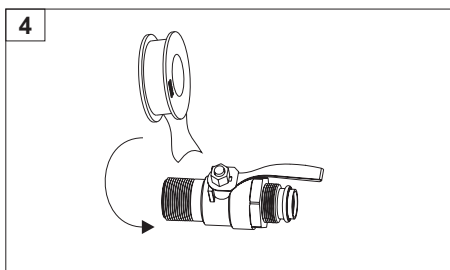


Odkręcić baterię od ściany.

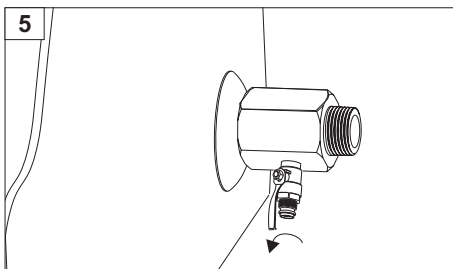


Nakręcić przyłącze FT07 na rurę doprowadzającą zimną wodę w pozycji, która pozwoli na łatwe wkręcenie zaworu SEWBV1414 oraz ułatwi jego swobodne otwieranie i zamykanie.

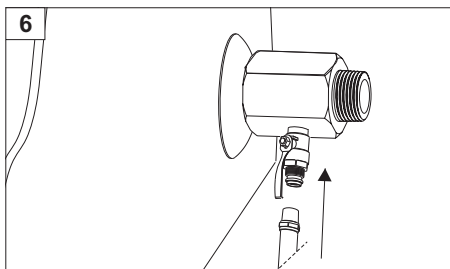
UWAGA! Należy pamiętać o umieszczeniu uszczelek w odpowiednich miejscach połączeń.



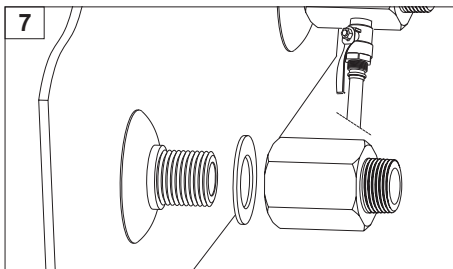
Na gwint zaworu kulowego SEWBV1414 nawinąć kilka warstw taśmy teflonowej.



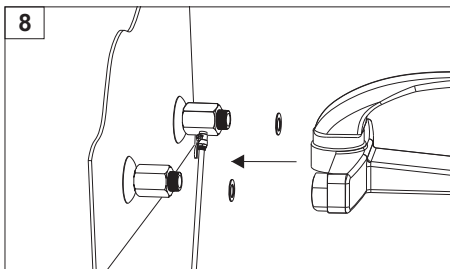
Wkręcić zawór SEWBV1414 do przyłącza FT07.



Nasunąć nakrętkę na wężyk, a następnie połączyć go z zaworem SEWBV1414 wsuwając go do końca i dokręcając nakrętkę.

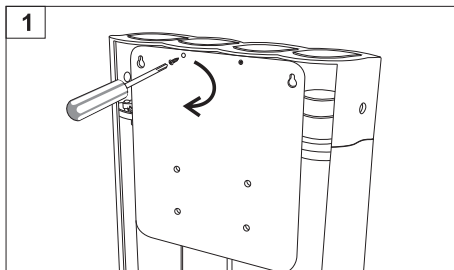


Nakręcić przyłącze FT02 na rurę doprowadzającą gorącą wodę.
UWAGA! Należy pamiętać o umieszczeniu uszczelek w odpowiednich miejscach połączeń.

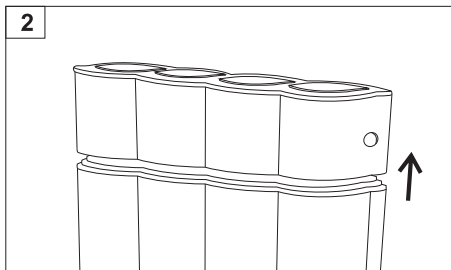


Do zamontowanych złączek dokręcić baterię.

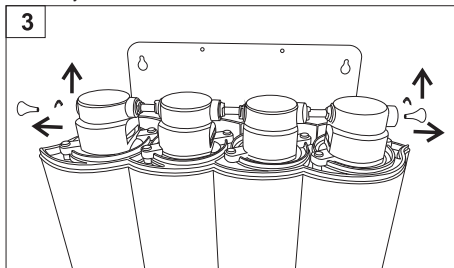
12. Podłączenie wody zasilającej do systemu EXCITO-WAVE oraz EXCITO-OSSMO



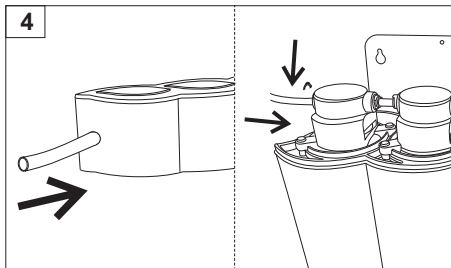
Obrócić system i przy użyciu wkrętaka krzyżakowego, odkręcić dwie śruby.



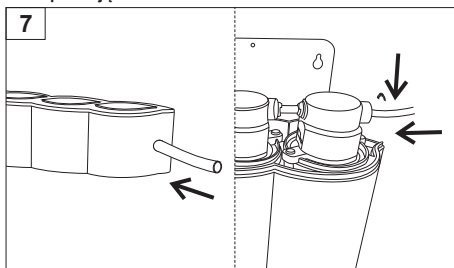
Zdjąć górną pokrywę.



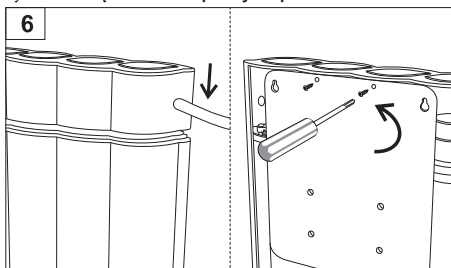
Zdjąć zaślepki zabezpieczające z portu IN oraz OUT systemu.
UWAGA! Przed wypięciem zatyczek, należy zdjąć klipsy zabezpieczające.



Wążek wychodzący z zaworu **SEWBV1414** przełożyć przez górną obudowę systemu, następnie podłączyć do wejścia [IN] systemu. **Połączenie zabezpieczyć klipsem.**



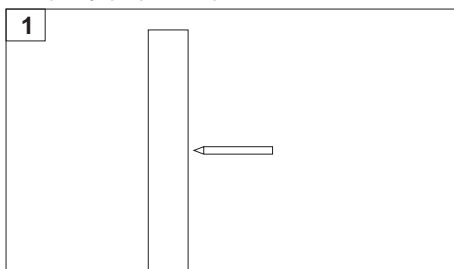
Przełożyć wążek przez górną obudowę systemu, następnie podłączyć go do portu [OUT] (wążek w późniejszym etapie instalacji, połączony zostanie z wylewką. **Połączenie zabezpieczyć klipsem.**



Założyć górną obudowę systemu i skręcić.

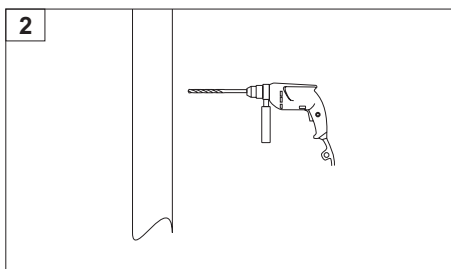
13. Instalacja odpływu - system EXCITO-OSSMO

Uwaga! Pamiętaj o tym, aby przed wypięciem wążka lub elementu zaślepiającego, najpierw należy zdjąć klips zabezpieczający szybkozłazkę, następnie docisnąć symetrycznie jej kołnierzyk. **Uwaga!** Pamiętaj o tym, aby po zainstalowaniu wążka w szybkozłazkę zabezpieczyć połączenie klipsem.



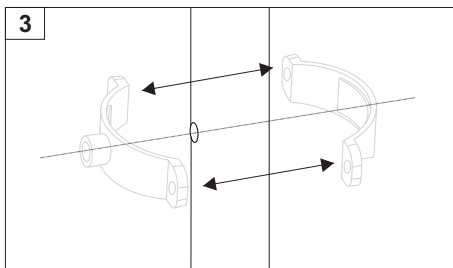
Używając "markera" należy zaznaczyć miejsce wiercenia na rurze odpływowej.

Uwaga! Wyboru miejsca wiercenia dokonać w sposób nie utrudniający późniejszego dostępu do połączenia.

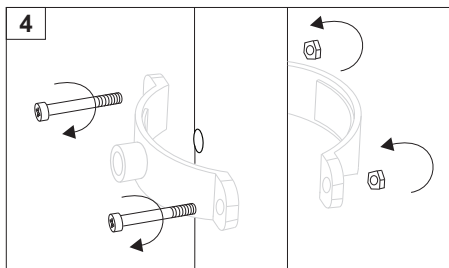


Używając wiertarki i wiertła (5mm) należy wywiercić otwór w rurze odpływowej we wcześniej zaznaczonym miejscu.

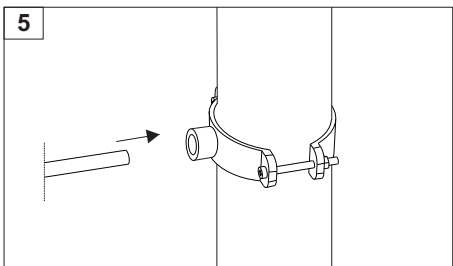
Uwaga! Zwrócić szczególną uwagę by os wykonawanego otworu była prostopadła do osi rury. Wierceniu podlega tylko jedna ścianka rury.



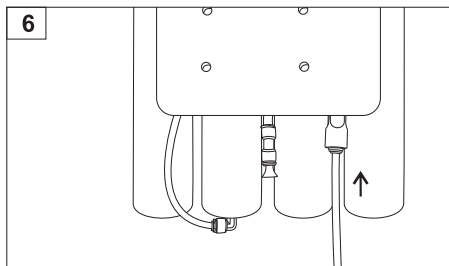
Założyć obejmę **SC500B14** na rurę odpływową tak, aby os przyłącza wężyka pokrywała się z osią otworu.



Skręć ze sobą dwie połowy obejmę **SC500B14**.
Uwaga! Upewnij się, że wykonane połączenie jest szczelne.



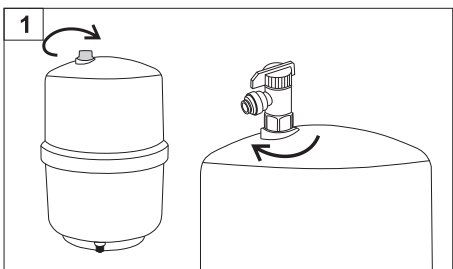
Koniec wężyka wcisnąć w szybkozłączkę zainstalowaną do obejmę odpływu. **UWAGA! Przed wpięciem wężyka zdjąć klips zabezpieczający szybkozłączkę. Po zainstalowaniu wężyka zabezpieczyć połączenie klipssem.**



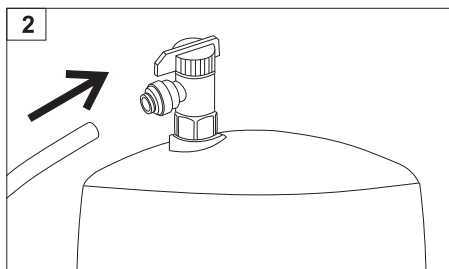
Drugi koniec wężyka podłączyć do ogranicznika odpływu. **UWAGA! Przed wpięciem wężyka, należy zdjąć klips zabezpieczający szybkozłączkę oraz usunąć zatyczkę. Po zainstalowaniu wężyka zabezpieczyć połączenie klipssem.**

14. Podłączenie zbiornika - system EXCITO-OSSMO

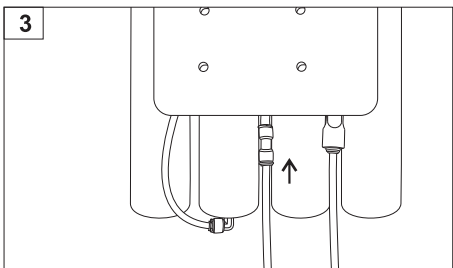
Uwaga! Pamiętaj o tym, aby przed wpięciem wężyka lub elementu zaślepiającego, najpierw należy zdjąć klips zabezpieczający szybkozłączkę, następnie docisnąć symetrycznie jej kołnierz. Uwaga! Pamiętaj o tym, aby po zainstalowaniu wężyka w szybkozłączce zabezpieczyć połączenie klipssem.



Do zbiornika dokręcić zawór kulowy.



Do zaworu podłączyć wężyk. Prawidłowo zamontowany wężyk zagłębią się 1,5 cm w szybkozłączce. **UWAGA! Po zainstalowaniu wężyka, zabezpieczyć połączenie klipssem.**



Drugi koniec wężyka połączyć ze złączką prostą systemu. Prawidłowo zamontowany wężyk zagłębią się 1,5 cm w szybkozłączce.

UWAGA! Po zainstalowaniu wężyka, zabezpieczyć połączenie klipssem.

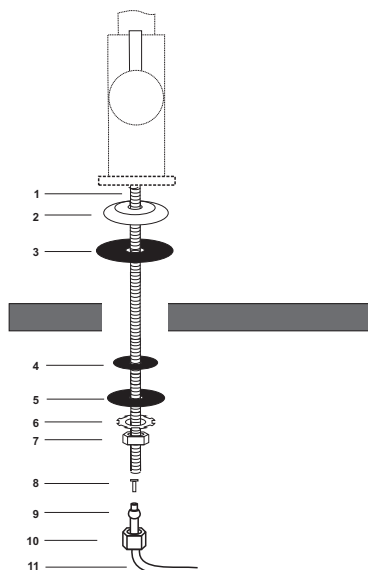
UWAGA! Upewnij się że zawór jest w pozycji otwartej.

15. Instalacja wylewki FXFCH17-C

- 1) Wywiercić otwór o średnicy 12 mm w blacie zlewozmywaka (w przypadku zlewów emaliowanych, producent zaleca wiercenie otworów w konstrukcji podtrzymującej zlewozmywak) lub w blacie kuchennym.
- 2) Na gwintowany króciec wylewki [1] nałożyć metalową podkładkę [2], a następnie gumową uszczelkę [3].
- 3) Umocować wylewkę w wywierconym wcześniej otworze.
- 4) Od spodniej strony blatu nałożyć na króciec podkładki [4], [5] (wykonane z gumy), [6] (wykonana z metalu) i dokręcić nakrętką [7].

System EXCITO-WAVE i EXCITO-OSSMO

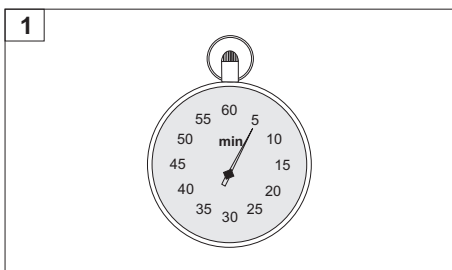
- 6) Zamontować wężyk doprowadzający wodę i łączący wylewkę z systemem:
- na końcówkę wężyka wychodzącego z portu [OUT] założyć [11] metalową nakrętkę [10] i plastikową obejmę dociskową [9],
 - wcisnąć do wewnątrz wężyka wkładkę [8],
 - wsunąć wężyk (do oporu) do wnętrza króca wylewki i dokręcić go (ręcznie!) nakrętką, którą nałożyliśmy na wężyk.



Rys. 1 Mocowanie wylewki na blacie kuchennym

16. Płukanie systemów

Systemy EXCITO-WAVE.



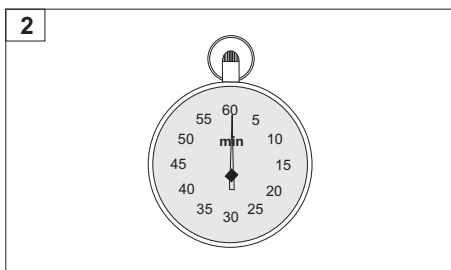
Po zakończonym etapie instalacji, należy przeprowadzić proces płukania. W tym celu należy:

1. Odkręcić kurek wylewki.
2. Odczekać 5 minut aż woda wypuka wkłady.

Po przeprowadzonym procesie płukania można spożywać filtrowaną wodę.

UWAGA! W przypadku pojawienia się np. białego koloru wody, należy ponownie przeprowadzić proces płukania wody. System należy płukać do momentu uzyskania krystalicznie czystej wody.

System EXCITO-OSSMO



Po zakończonym etapie instalacji, należy przeprowadzić proces płukania. W tym celu należy:

1. Odkręcić kurek wylewki.
2. Odczekać 60 minut aż woda wypelni zbiornik.
3. Otworzyć kurek wylewki, następnie wylać całą zawartość zbiornika. **NIE MOŻNA SPOŻYWAĆ TEJ PARTII WODY.**

Powyższą procedurę należy przeprowadzić trzykrotnie.

Po przeprowadzonym procesie płukania można spożywać filtrowaną wodę.

17. Wkłady filtracyjne

Rodzaj wkładu	Opis	System	Żywotność*
			miesiące
AIPRO-1M-TW	Liniovy wkład z włókna pilpropylenową, usuwa zanieczyszczenia mechaniczne (rdza, piasek, zawiesiny) nie mniejsze niż 5 mikrometrów.	EXCITO-WAVE EXCITO-OSSMO	3 - 6
AISTRO-2-TW	Liniovy wkład zmiękcżajaco - odżelazajajacy, redukuje twardość wody oraz stężenie jonów żelaza.	EXCITO-WAVE	3 - 6
FCCBL-S-TW	Liniovy wkład węglowy - blok, nowej generacji. Zawiera mieszaninę węgla z łupin orzechów kokosowych oraz węgla bitumicznego (50 - 50%). Dodatkowo zawiera specjalne złożo, które redukuje stężenie jonów żelaza, metali ciężki, a także jonów wapnia i magnezu.	EXCITO-WAVE EXCITO-OSSMO	3 - 6
FCCM-TW	Liniovy wkład węglowo-mineralizujajacy. Stosowany po procesie filtracji osmotycznej. Poprawia smak i zapach wody, a także wzbogaca wodę w pierwiastki niezbędna dla organizmu ludzkiego, takie jak: wapń i magnez.	EXCITO-OSSMO	3 - 6
TLCHF-TW	Liniova membrana kapilarna UF - ultrafiltracyjna. Redkuje zanieczyszczenia mechaniczne nie mniejsze niż 0,02 µm, w tym większość bakterii i wirusów.	EXCITO-WAVE	6 - 12
TFC-70F-TW	Membrana osmotyczna w obudowie liniowej. Usuwa z wody większość zanieczyszczeń rozpuszczonych nie mniejszych niż 0,0001 µm, w tym szkodliwe dla zdrowia, bakterie, wirusy, metale ciężkie.	EXCITO-OSSMO	do 36 miesięcy

* w zależności od jakości wody oraz stopnia jej zanieczyszczenia.

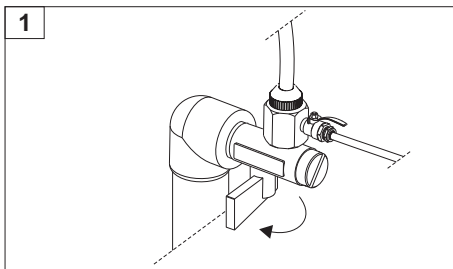
Przy pierwszym użyciu systemu oraz po każdej wymianie wkładów należy przepuścić proces płukania wkładów (patrz punkt 16). Po wyżej wymienionych czynnościach można spożywać przefiltrowaną wodę.

UWAGA! Raz użyte wkłady nie podlegają reklamacji.

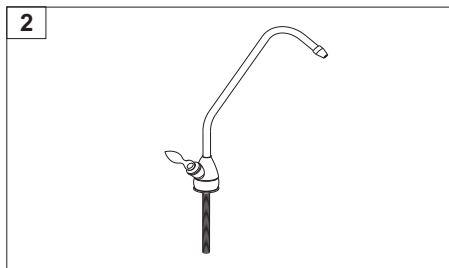
18. Wymiana wkładów - informacje ogólne

Uwaga! Pamiętaj o tym, aby przed wypięciem wężyka a także demontażem kolanka wyjąć klips zabezpieczajacy szybkozłączkę, a następnie docisnąć symetrycznie jej kołnier.

Uwaga! Pamiętaj o tym, aby po zainstalowaniu wężyka w szybkozłączce a także po zamontowaniu kolanka zabezpieczyć klipsem szybkozłączki.

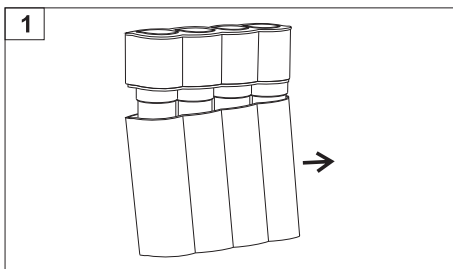


Zamknąć zawór odcinajacy dopływ wody do filtra.

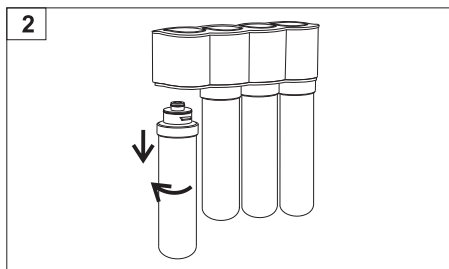


Otworzyć zawór wylewki kranu, aby rozprężyć ciśnienie wody w filtrze.

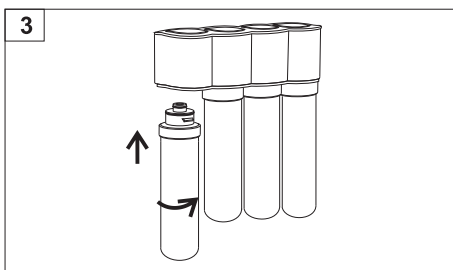
19. Wymiana wkładów w systemach EXCITO-WAVE oraz EXCITO-OSSMO



Delikatnie zdjąć przedni panel urządzenia.



Obrócić wkład o 90° w kierunku przeciwnym do kierunku wskazówek zegara, następnie delikatnie pociągnąć w dół.



Wyjąć nowy wkład z folii, następnie zainstalować wkład w głowicę, zgodnie ze strzałką przepływu wody.

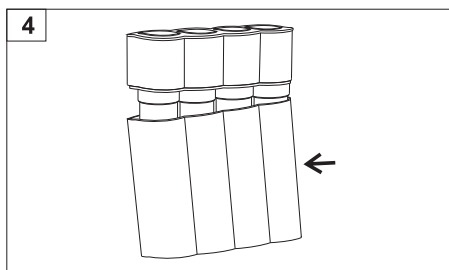
1. Umieścić wkład w głowicy.

2. Obrócić wkład o 90° w kierunku zgodnym z ruchem wskazówek zegara.

UWAGA! Przed instalacją wkładu, należy najpierw posmarować oring wazeliną kosmetyczną, białą.

UWAGA! Upewnij się że wkład jest poprawnie zainstalowany.

W analogiczny sposób należy wymienić pozostałe wkłady oraz membranę kapilarną, która znajduje się w systemie EXCITO-WAVE).

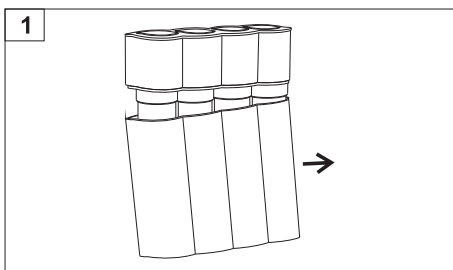


Założyć przedni panel.

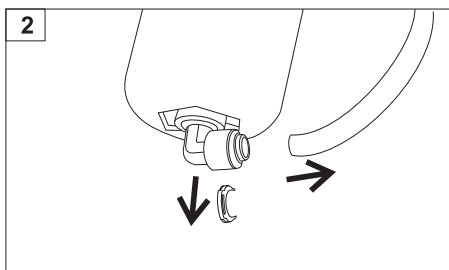
UWAGA! Podczas wymiany wkładów należy zachować szczególną ostrożność, aby nie załamać wężyków.

UWAGA! Po każdej wymianie wkładów oraz membrany, należy przepuścić procedurę płukania (patrz pkt. 16). Po wyżej wymienionych czynnościach można spożywać przefiltrowaną wodę.

20. Wymiana membrany osmotycznej w systemie EXCITO-OSSMO



Delikatnie zdjąć przedni panel urządzenia.



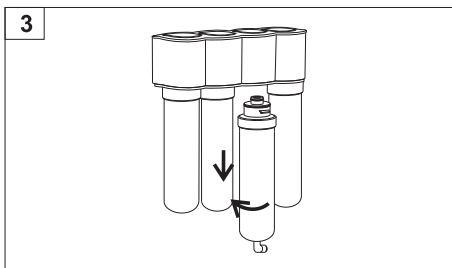
Od kolana zainstalowanego w dolnej części obudowy osmotycznej odłączyć wężyk.

W tym celu należy:

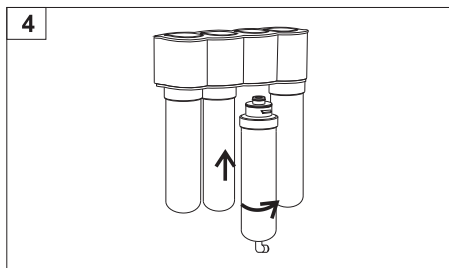
1. Zdjąć klips zabezpieczający

2. Docisnąć symetrycznie kołnierzyk szybkozłączki i wyciągnąć wężyk.

UWAGA! podczas wypinania wężyka należy zachować szczególną ostrożność aby nie załamać wężyka.



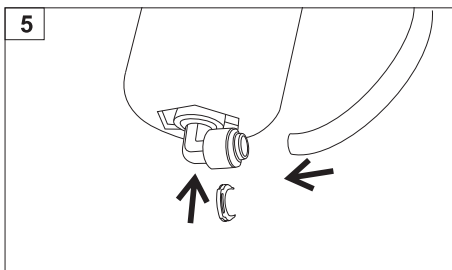
Obrócić wkład o 90° w kierunku przeciwnym do kierunku wskazówek zegara, następnie delikatnie pociągnąć w dół.



Wyjąć nowy wkład z folii, następnie zainstalować wkład w głowicę, zgodnie ze strzałką przepływu wody.

1. Umieścić wkład w głowicy.
2. Obrócić wkład o 490 w kierunku zgodnym z ruchem wskazówek zegara.

UWAGA! Przed instalacją wkładu, należy najpierw posmarować oring wazeliną kosmetyczną, białą.
UWAGA! Upewnij się że membrana jest poprawnie zainstalowany.

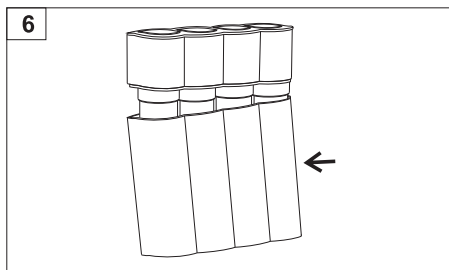


Do kolana zainstalowanego w dolnej części obudowy osmotycznej podłączyć wężyk.

W tym celu należy:

1. Wcisnąć wężyk w szybkozłączkę (prawidłowo zamontowany wężyk zagłębia się na około 1.5 cm)
2. Założyć klips zabezpieczający

UWAGA! podczas wypinania wężyka należy zachować szczególną ostrożność aby nie załamać wężyka.



Założyć przedni panel.

UWAGA! Podczas wymiany wkładów należy zachować szczególną ostrożność, aby nie załamać wężyków.

UWAGA! Po każdej wymianie wkładów oraz membrany,, należy przepuścić procedurę płukania (patrz pkt. 16). Po wyżej wymienionych czynnościach można spożywać przefiltrowaną wodę.